

*Covid-19*

# 新型冠状病毒

## 中医认识与辨证分析

黎 洪 11/25/2020

制黎  
作洪

# 全球疫情通报

全球新冠病毒阳性者确诊达  
40145018例，  
死亡1116869例。  
美国确诊8386978例，  
死亡224728例；

这不是一个简单的数字，是一个个鲜活的生命



# 死灰复燃的人类宿敌

# 瘟

# 疫

黑死病、天花、霍乱，西班牙流感  
这些传染病，千百年来一直威胁着人类。它们在最严重的时候会变成大瘟疫，在欧洲乃至全世界大规模暴发。

21世纪HIV/ 艾滋病  
，军团病，埃博拉  
(Ebola) 禽流感，  
美国流感



制黎  
作洪

头条号 / 傲骨清风

# 历史上，西方世界的大帝国， 多是因瘟疫而灭亡。

古希腊文明时间很短，辉煌时期只有四五十年。公元前430年后，一次大瘟疫葬送了希腊文明，从此在历史中消失。

罗马帝国也是因为瘟疫而亡的。

印第安帝国毁灭。



制黎  
作洪

头条 @ 潇潇看体育

# 中医，将中华民族一次次从灾难中挽救过来。

古老的中华民族本来是一个多瘟疫的国家，从公元前7世纪到20世纪，发生过700多次较大规模的瘟疫。东汉末年短短20年时间，就有全国性大瘟疫12次。首都洛阳一半人死亡，

“白骨露于野，千里无鸡鸣”  
的状况，

尽管中国经历过很多次瘟疫，然而中华民族在对付瘟疫中，中医发挥了重要作用。



## 第一部份

# 中医对新冠病毒的 认识与辨证分析



# 第一

中医认为新冠病毒疾病  
这是一个什么病

瘟

疫



温病学发展概况  
温病的范围和分类  
温病与伤寒  
瘟疫与温病





# 瘟疫的性质与分类

温热疫

湿热疫

暑热疫

寒疫

杂疫



## 第二

# 从中医角度其病因是什么

《千金方·论诊候》一句话讲的“夫欲理病，先察其源，候其病机”，源是什么？就是病因。

新冠病毒属疠气病邪



气候

## 疫疔之气发病重要因素

各地新冠病毒表现不同  
并非变异，实属六淫疫  
化和兼夹

湿与秽浊  
之气的关系



# 中医与西医对病因认识 有哪些区别和特点



# 第三

## 新冠病毒感邪途径与发病类型

新冠病毒  
传播方式

飞沫传播  
密切接触传播  
粪口传播  
气溶胶传播

# 入冬以后新冠病毒发病率 为什么会更高



# 第四

## 新冠病毒临床表现 及病机分析



# 世界衛生組織 (WHO)

## 10項典型症狀：

87.9%	發燒	67.7%	乾咳
38.1%	倦怠	33.4%	有痰
18.6%	呼吸急促		
14.8%	肌肉或關節痛		
3.9%	喉嚨痛	13.6%	頭痛
11.4%	發冷	5%	噁心或嘔吐





# 美国疾病管制暨预防中心网站公告

新冠病毒症状包括：发烧或发冷、咳嗽、呼吸短促或呼吸困难、疲惫、肌肉酸痛或身体酸痛、头疼、突然丧失味觉或嗅觉、喉咙疼、鼻塞或流鼻水、恶心想吐、腹泻。



声明中指出，老年人、患有重大潜伏疾病如心脏病、肺病、糖尿病的民众，都可能是染疫高风险族群，一旦感染病毒可能有较为严重的并发症。

美国疾病管制暨预防中心指出，如果出现以下染疫病情恶化的紧急症状，就要立即前往急诊：无法呼吸、胸腔持续疼痛或压迫感、神智不清、无法保持清醒、脸部发紫或嘴唇发紫



症状不明显和无症状感染者，他们虽然可能表现较为轻微，但是仍然具有传染性。



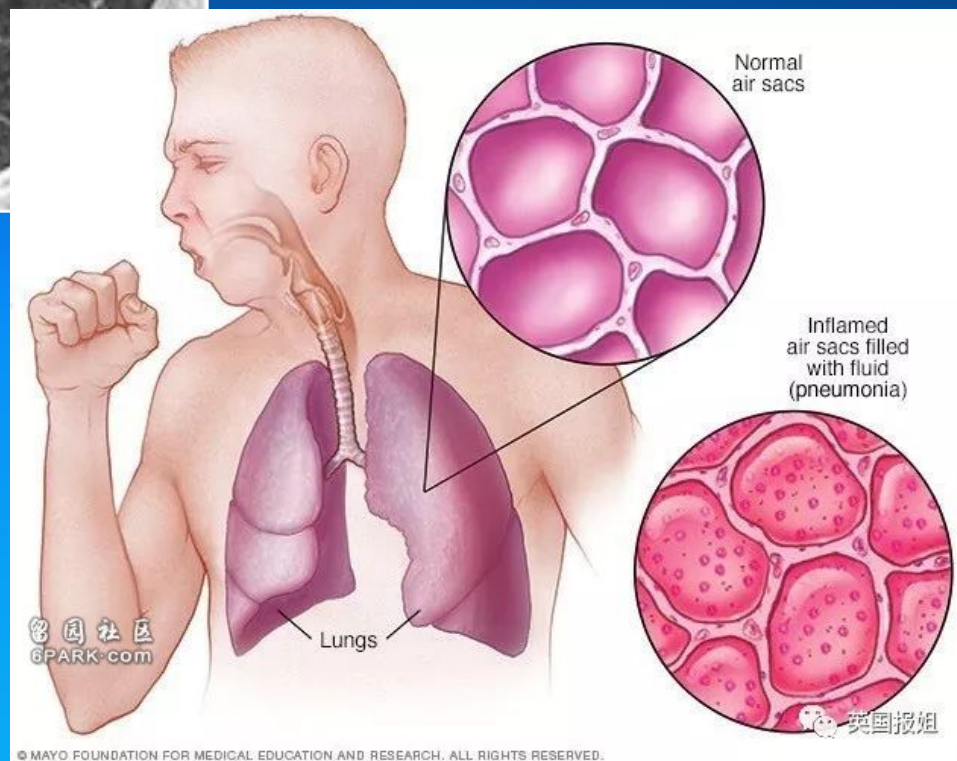
# 新型冠状病毒 实验室影像学检查

实验室检查：发病早期白细胞总数正常或降低，淋巴细胞计数减少，部分患者出现肝酶、肌酶和肌红蛋白增高。多数患者C反应蛋白和血沉升高，降钙素原正常。严重者D-二聚体升高。

早期呈现多发的小斑片影及间质改变，以肺外带明显，进而发展为双肺多发磨玻璃影、浸润影，严重者可出现肺实变，甚至“白肺”，胸腔积液少见。



# 肺炎患者的肺



© MAYO FOUNDATION FOR MEDICAL EDUCATION AND RESEARCH. ALL RIGHTS RESERVED.

# 急性呼吸窘迫征（ARDS） 治疗分为四个步骤

高流氧治疗，  
无创呼吸机，  
气管插管。  
人工肺 *ECMO*



1分鐘看懂

# 新冠肺炎、感冒、流感 主要症狀有何差異

HEHO

## 症狀表現

新冠肺炎

感冒

流感



發燒

✓ 常見

△ 較少

✓ 常見



咳嗽

✓ 常見

✓ 常見

✓ 常見



呼吸困難

✓ 常見

✗ 沒有

✗ 沒有



打噴嚏

✗ 沒有

✓ 常見

✗ 沒有



頭痛

✓ 常見

△ 較少

✓ 常見



腹瀉

△ 較少

✗ 沒有

✓ 常見



喉嚨痛

✓ 常見

△ 較少

✓ 常見

臨床症狀	新型冠狀病毒	流感	普通感冒
發燒	✓	✓	
咳嗽	✓	✓	✓
流鼻水		✓	
鼻塞			✓
打噴嚏		✓	✓
喉嚨痛			✓
咽部不適			✓
呼吸急促	✓		
膿痰	✓(黃綠色)		
嘔吐		✓	
腹瀉		✓	
四肢無力	✓		
肌肉酸痛		✓	
X光肺片花	✓		



# 第五

## 新冠病毒病机传变有什么规律

卫气营血传变规律  
三焦病机传变规律  
伤寒六经传变规律



# 邪伏膜原

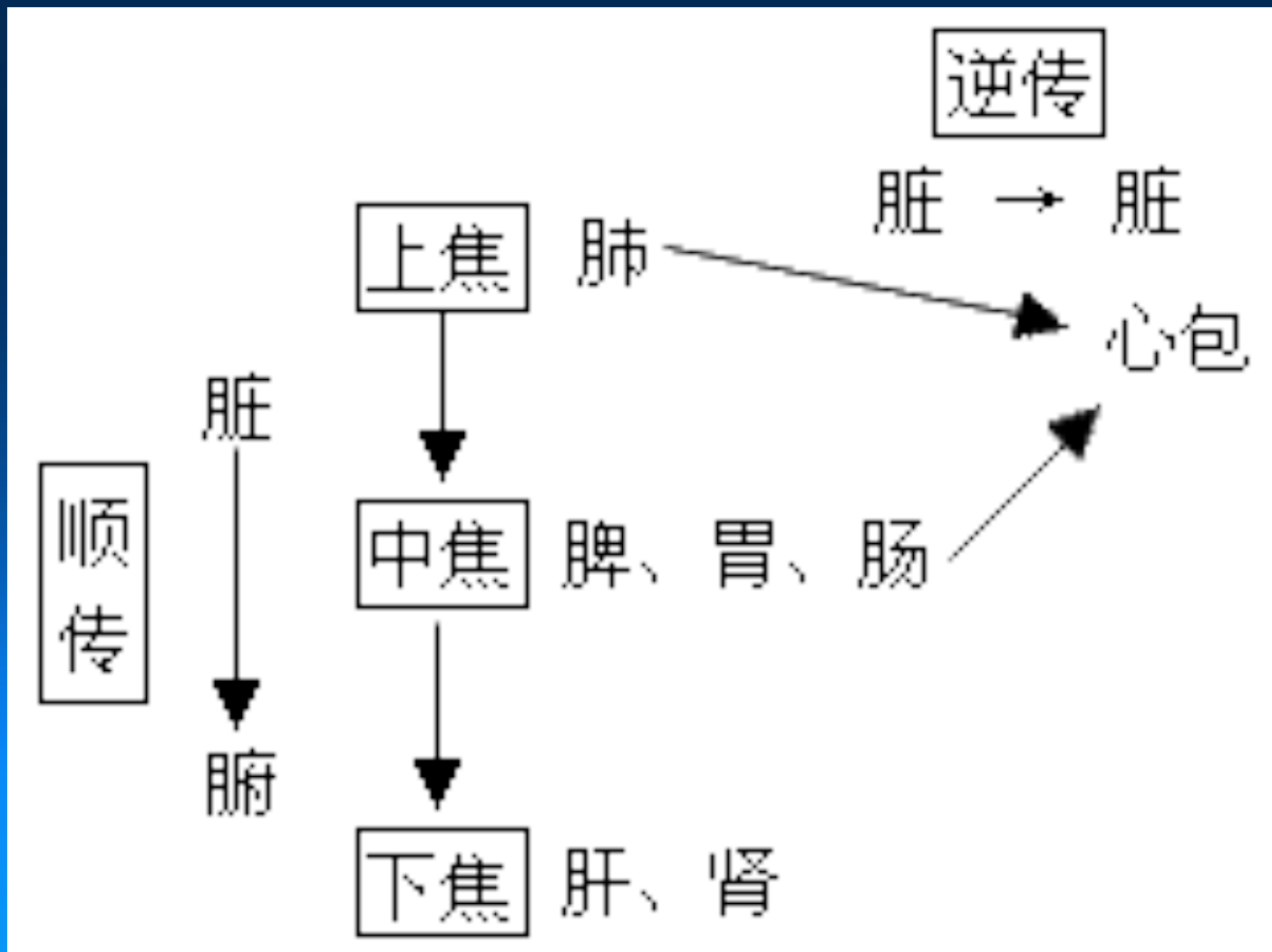
膜原：见于《素问·疟论》“邪气内侵与五脏，横连膜原”，王冰释曰：膜者，膈间之膜，原者，谓膈盲之原。膜原处于经胃交界之半表半里。

有指解剖部位，胸膜与膈肌之间，也有指病机而言，即半表半里

膜原热毒波及到某经即现某经形证

邪伏膜原或从表解，或内传胃府。不能因汗而解，强汗则徒伤真气。待伏邪渐退正气渐复正气抗邪正相争，则见振战，发热，大汗淋漓，邪随汗解。

,



顺传入腑，逆传入脏

# 第六

## 为什么儿童新冠病毒发病率低



## 第二部份

# 抗击新冠洛杉矶方案



## 第三部份

# 中医药治疗新冠病毒思考



一，驱邪外出是中医药治疫的指导思想

二，介表宣透一定要给邪气以出路



三，治肺是中心环节重视化痰祛瘀

四，开窍肺闭防止传变

五，温阳救肺 破阴立命





六，从清肺排毒汤的谈大方治顽疾

七，经方的魅力

八，重视体质 预防养生



# 从武汉被感染医生自述中的分析临床的失治与误治

这是一个真实的病例，带存普遍的意义，充分说明临床失治误治后果是很严重，对临床有很大的启发；武汉某医院外科急诊医师自述；

几个小时，我从没症状到不能走路。

急诊科改成发热门诊后，我一直在那里坐诊。

1月23日早上起来，我照例量了体温：正常，吃了一碗鸡蛋面就往医院赶。那一天，病人依旧特别多。

早上9点，接到医院通知，让我们都抽空都去做个CT排查一下。我平时有健身的习惯，身体一向很好，同事们都叫我“铁人”，但我还是按要求去拍了CT。

“片子有问题，4个地方！”拿到CT结果，我心里咯噔一下，开始回想自己到底是什么时候中招的。



自从上发热门诊后，我每天晨起都会测体温。22日，病人特别多，尽管是叫号，但是病人和家属一进诊室就是好几个人，一股脑儿地杵在我面前。

护士长担心诊室空气不流通，把窗户打开了，我就坐在窗户旁，觉得有点冷，就把窗户关上了——她担心诊室空气不流通，我觉得冷，我们俩不停地开窗关窗，或许是受了凉，或许是连续几天加班太累，总之是免疫力下降了。这是我唯一能想到的中招原因。

我不发烧，也没有任何症状，应该处于早期，回家吃药隔离应该很快就能好，我迅速给自己做出了诊断。

我去药房拿了莫西沙星、奥司他韦、阿比多尔片和莲花清瘟胶囊，回到办公室收拾东西回家。感觉脑袋有点热，掏出体温计一量：38.7℃，我发烧了。我决定马上回家。



家离医院步行只要五六分钟。回到家我准备洗个澡，然后睡上一觉。还没等进浴室，我就开始剧烈头痛、呕吐，身上一点劲都没有。“听说你中招了？”哥哥打来电话。“拍CT有问题，人有点不舒服，先不跟你说了。”这个时候，我已经连拿手机的劲都没有了，只想赶紧挂断电话。

老公回老家去了，家中只有我一人。此时，我全身极度乏力。病情发展这么快，我始料未及，我必须马上去医院。科主任的电话打了进来，他比我早一周感染，说是知道我的情况了，立即派人到小区门口来接我。从家到小区门口，平时只要两三分钟，那一天我足足走了20多分钟。头一回觉得，路是那么艰难和漫长，要是能有个人背背我就好。急诊内科的1个医生和2个护士早已等在了门口，他们用平车把我推到了医院。

烧退了，我以为病情开始好转

我住进了医院。再次醒来，已经是第二天下午，我高烧了一天一夜。

经过治疗，体温很快降了下来。在市八医院住院期间，我的体温高高低低、反反复复，还不停地出汗，一天要换好几套内衣。最难受的是头痛、乏力得厉害，护士来给我打针，我连抬手的劲都没有。一点胃口也没有，住院5天只吃了二三两稀饭。

第5天，核酸检测结果出来了：阳性，我被确诊为新冠肺炎。老公很担心我，托人买来白蛋白和球蛋白给我打，但体温始终降不到正常。第8天，我接到通知：转到武汉市金银潭医院继续治疗。

一辆转运车上装了4个人，车上没有氧气，我把嘴张得最大，不停地喘气。“还有多久才能到？”一路上我们不停地问，10多分钟的路仿佛看不到尽头。

1月30日中午1点，我住进了金银潭医院北二楼一间普通隔离病房，这里的主治团队是上海医疗队。用了激素冲击治疗后，第二天上午我的烧退了下来，胸廓豁然开朗，人舒服了很多，精神也有了好转。我松了一口气，以为病情正向着好的方向发展。转院第3天，病情急转直下告病危

2月1日，住院第10天，转院的第3天。

谁都没有料到，晚上我的病情会突然急转直下：呼吸困难、剧烈咳嗽，好像刚跑完1万米长跑，心脏随时都会蹦出来。心率很慢，还有一种说不出滋味的胸痛席卷全身，稍微一动，就痛不欲生。



我想，这应该是病毒的第二次反扑。

我是医生，根据症状，我判断自己出现了心包内膜炎，还伴有心包积液，赶紧把自己的情况告诉了医生。我隐约听到护士说“情况不太好，人快不行了”。我自己也觉得当晚熬不过去了。

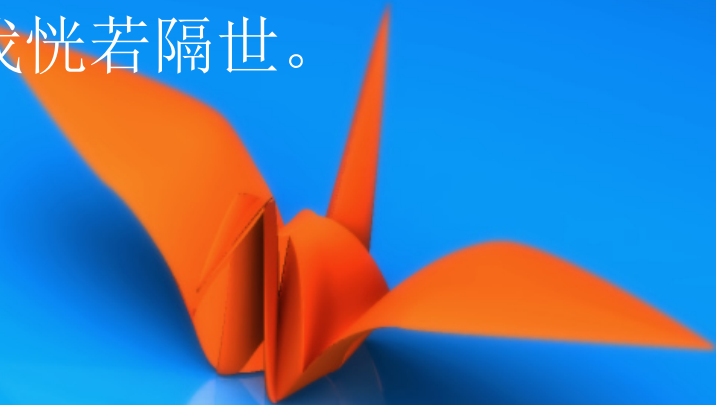
想到以后可能再也见不到老公和女儿了，我挣扎着接通了老公的电话。“我不行了……”听到这句话，老公“哇”的一声就哭了。每说一个字，我都胸痛得快要窒息，我只能挑最放心不下的几件事，跟他简单做了个交待。



很快，护士过来抽了血，医生也给我加了药。第二天，我的检查结果出来了，心包内膜炎。医生说，幸亏我说得早，为他们处理赢得了宝贵时间，我这条命也算是自己救下的。

之后，我的情况一天比一天好。第8天，我觉得自己已经恢复得差不多了，申请了CT和核酸检查。听说我想出院，老公担心我还没有好，劝我多住几天。这么宝贵的医疗资源，我不能占着，要给急需救治的病人腾床。为了让他放心，我把一日三餐都拍照发给他，还让病友帮忙拍下了我在病房锻炼的视频发给他。

2月11日，我出院了。历经生死，我恍若隔世。





# 新型冠状病毒肺炎

- 1, 中医认为这是一个什么病。
- 2, 它的病因是什么。
- 3, 是属新感还是伏气温病。
- 4, 是温热类还是湿热类。
- 5, 临床表现有其特殊性。
- 6, 传变有什么规律。
- 7, 为什么首先犯肺。
- 8, 为何顺传胃与大肠。
- 9, 怎样理解肺的双重性。
- 10, 为什么儿童发病率低。
- 11, 为什么咽试阴性而肚试阳性。



制黎  
作洪

# 非对抗性治疗是中医的特色

中医临床治疗表证 -----驱邪外出---- 非对抗性  
西医针对细菌病毒---- 杀死为目的-----对抗性

为什么麻黄汤用了几千年仍然有效  
为什么西药不断产生抗药性  
为什么麻黄素不能代替麻黄

变异

按照现代医学的思路认识中医药此路不通

制黎洪  
作洪

## 二 重视体质 辨证施治



制黎  
作洪

三

宣畅气机  
透邪外出

强调治肺  
中心环节

中医治则

开窍肺闭  
防止传变

温阳救肺  
破阴立命

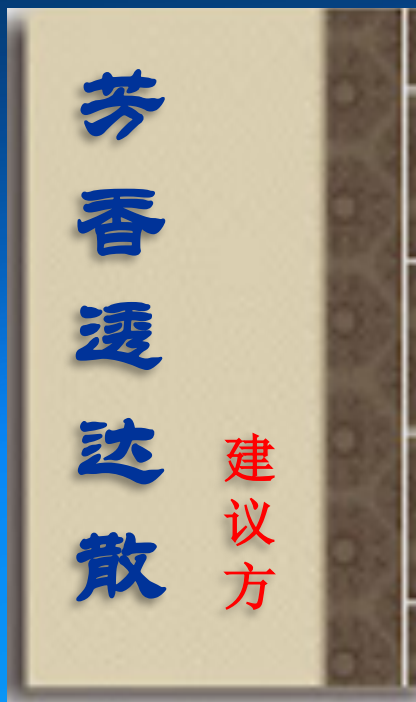
制黎  
作洪

## (一) 宣畅气机 透邪外出

### (初期)

柴胡6克，黄芩6克，厚朴6克，  
草果6克，半夏6克，藿香6克，  
石菖蒲6克，茯苓6克，麻黄3克，  
桂枝3克

热醋茶



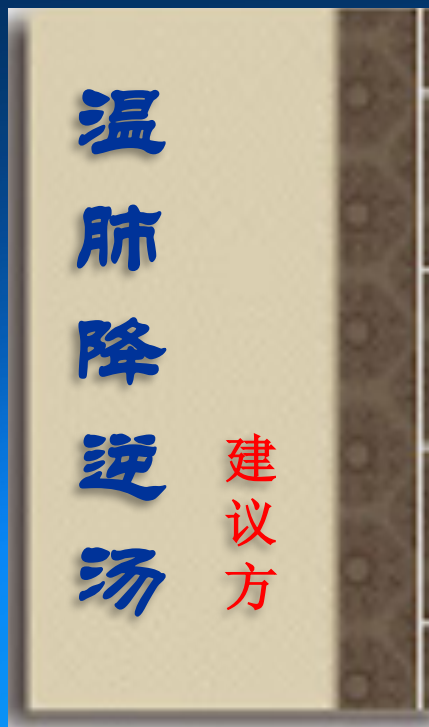
制黎  
作洪

## (二) 强调治肺中心环节

### (寒痰郁肺)

射干9克，麻黄12g，生姜12g，  
细辛9克，紫菀9克，款冬花9克，  
五味子12克，半夏12克，  
川朴9克，白术9克，大枣七枚，

五苓白粥饮



制黎  
作洪

## (二) 强调治肺中心环节

### (痰热壅肺)

麻黄6克，生石膏15克，杏仁9克  
甘草6克，竹茹9克，枳实6克，  
半夏9克，陈皮6克，茯苓6克  
括萎9克，黄连3克，双白皮9克  
葶苈子9克，

成方：复方鲜竹沥液

制黎  
作洪

肃肺化痰饮

建议方

## (三) 开窍肺闭防止传变

### (疫毒闭肺)



石菖蒲 6 克， 郁金15克，  
竹沥9克， 枝子6克， 银花9克，  
天竹黄9克， 胆南星9克  
水牛角30克， 黄连3克，  
生大黄 9克， 甘草6克，

成方； 安宫牛黄丸或苏合香丸

制黎  
作洪



## （四）温阳救肺 破阴立命

### （危重病患）

温  
阳  
救  
肺  
汤

建议方

麻黄15至30克，生半夏 15克  
附子60至100克，干姜30克，  
生姜30克，石菖蒲15克  
葱白 15克，黄柏 6 克，  
砂仁 15克，人参30克，  
山萸肉30克，甘草9克

注意;此方  
必须医师  
指导下使  
用,切勿自  
行配制.

用水3000ml，武火沸后文火60分钟，煎至1200ml，  
每次120ml，隔一小时服一次。

制黎  
作洪

四

# 大方治顽疾--- 清肺排毒汤

辛凉宣肺  
清热平喘

麻杏石甘汤

和解少阳  
调和胆胃

小柴胡汤

宣肺散寒  
化饮止咳

射干麻黄汤

五苓散

利水渗湿  
温阳化气

制黎  
作洪

五

# 火神山里没火神



《素问·生气通天论》上讲  
“阳气者，若天与日，失其所，则折寿而不彰，故天运当以日光明……”

重症转危  
唯有火神

人生立命在于以火立极，治病立法在于以火消阴”的纯阳理论；

制黎  
作洪

# 六 未病先防 注重养生

阳虚体质



干姜甘草茶

玉竹甘草茶



阴虚体质

法象排毒茶



制黎  
作洪



## 抗疫热醋茶

【内经五味食疗】

燥淫所胜，平以苦温，佐以酸辛，以苦下之。

茶叶：咳嗽发热痰多症状的以生普洱为主，预防用熟普和红茶。

醋：原浆苹果醋，或者陈醋（含麦），糯米醋，酿造醋都可以！

## 服用方法

先泡好茶水，然后加入醋。热饮出粘汗为佳。有症状的可以一天多次饮用，排便增加后或症状消失后，可以减少。以自己身体舒服为佳，预防的以自己喝着舒服情况来定量。



制黎  
作洪